

# DE SINT-PIETERSKERK TE NEDER-HEEMBEEK

## EEN KORTE BIJDRAGE TOT DE KENNIS VAN DE VROEGMIDDELEEUWSE HOUTBOUW

JOZEF MERTENS

Werkleider bij de Nationale Dienst voor Opgravingen, Brussel

Ter herinnering aan P. Coremans, die steeds met grote belangstelling onze kerkopgravingen heeft gevolgd.

J.M.

Deze oude parochiekerk <sup>1</sup>, opgericht op een zandige heuvel die de brede vallei beheerst waar Zenne en Woluwe samenvloeien, werd in 1932 door een zware brand geteisterd; enkele jaren nadien werd het gebouw, op de romaanse toren na, volledig afgebroken.

Daar gans het terrein, samen met de toren, zou ingeschakeld worden in een parkaanleg, werd van de gelegenheid gebruik gemaakt om de plaats aan een systematisch archeologisch onderzoek te onderwerpen <sup>2</sup>. De resultaten waren bevredigend: in de architecturale ontwikkeling van de kerk konden zes hoofdfazen worden onderscheiden (afb. 3). In de volgende bladzijden zullen we deze kort toelichten en even stilstaan bij de oudste periode, deze van de vroegmiddeleeuwse houtbouw.

Het in de dertiger jaren verdwenen gebouw, volledig in baksteen opgetrokken (afb. 1 en 3, 6), was een driebeukige kerk met rechtafgesloten koor; de zuilen van de middenbeuk steunden op de romaanse buitenmuren. Deze nieuwbouw dateerde uit de jaren 1860; hij verving een ouder gebouw, opgetrokken in de lokale, witte kalkzandsteen.

Het grondplan van deze kerk was, in de jongste fase, het resultaat van herhaalde verbouwingen en vergrotingen. De primitieve stenen kerk was een

<sup>1</sup> Gemeente Neder-over-Heembeek, thans Brussel 12; de huidige parochie ontstond door de samensmelting in 1814 van Over-Heembeek (Sint-Niklaas) en Neder-Heembeek (Sint-Pieter): J. VERBESSELT, *Het parochiewezen in Brabant tot het einde van de 13e eeuw*, III, 1964, blz. 245-274.

<sup>2</sup> Het onderzoek greep plaats in maart 1959, met de medewerking van de Stad Brussel, die de werklieden ter beschikking stelde, waarvoor onze welgemeende dank. Een bondige nota betreffende deze opgravingen verscheen in *Archeologie*, 1959, bl. 305-306. Z.o. VERBESSELT, *op.cit.*



1. De Sint-Pieterskerk te Neder-Heembeek, vóór de afbraak.

(© ACL, Brussel)

eenbeukige zaalkerk, oost-west gericht met aan de oostzijde een klein, bijna vierkant koor (afb. 3, 2); de beuk was, binnenwerks, 13,40 m lang en 7,30 m breed; het koor mat 5,50 op 4,35 m. De muren waren gemiddeld één meter dik en, althans wat het koor betreft, aan de binnenkant met een witte bepleistering bedekt. De talrijke verbrande stenen en de fragmenten van Romeinse

pannen in het muurwerk herbruikt, wijzen er op dat het puin van één of andere Romeinse villa uit de omgeving als steengroeve dienst deed. De toegang tot de kerk bevond zich waarschijnlijk in de zuidwesthoek van de beuk <sup>3</sup>. Van deze, denkelijk in het begin van de 11de eeuw gebouwde kerk, bleef de westmuur nog bijna op zijn volledige hoogte bewaard, verwerkt in de latere romaanse toren (afb. 2).

Zoals hierboven reeds gezegd, werd deze eerste stenen kerk herhaaldelijk vergroot : in de loop van de 12de eeuw werd tegen de westgevel van de beuk een massieve vierkante toren geplaatst, waarvan de oostgevel op de oudere beuk steunde (afb. 3, 3). Daar geen enkel spoor van traptoren werd vastgesteld, moet wel worden aangenomen dat de toegang tot het torenverdiep geschiedde langs de beuk, en dit bij middel van een ladder. Een gelijkaardige vaststelling werd in talrijke Brabantse romaanse kerken gedaan. Het muurwerk van de toren bestaat uit regelmatig bekapte, lokale kalkzandsteen; op het verdiep zijn venstertjes aangebracht, afgedekt met een dubbele boog, steunend op sierlijke monoliethe zuilen <sup>4</sup>. De zuidwest- en noordwesthoeken van de toren werden geschraagd door schuin oplopende, ongeveer 1,25 m hoge steunberen.

Enige tijd nadien — wanneer is niet nader te bepalen — werd de kerk vergroot (afb. 3, 4). Dit schijnt niet het gevolg te zijn geweest van de aangroei van de parochiale bevolking — de ruimte van de beuk bleef immers ongewijzigd — maar wel een aanpassing aan nieuwe liturgische gebruiken : het koor werd toen één meter (!) verlengd en tegen de noordgevel werd een sacristij gebouwd.

Een tweede verbouwing van het koor was veel radicaler (afb. 3, 5) : op de met de grond gelijk gemaakte muren werden een volledig nieuw koor en ditmaal ook een kruisbeuk opgericht; de lengte van deze laatste bedraagt 15,40 m, zijn breedte 4,20 m; het koor meet nu 4 op 4,50 m. De bouwtechniek is eerder slordig te noemen : nog steeds wordt de lokale kalkzandsteen gebruikt, doch in het metselwerk komen ook enkele bakstenen voor; deze verbouwing zou daarom in de 16de of 17de eeuw kunnen worden gesitueerd. Misschien ging zij gepaard met de ophoging van de romaanse toren die in 1575 een derde verdiep en een nieuw dak ontving.

In haar geheel beschouwd, vertoont de bouwgeschiedenis van de kerk, zoals ze hierboven werd geschetst, geen bijzonder opvallende aspecten; zij kan vergeleken worden met deze van talrijke andere landelijke bedehuizen.

<sup>3</sup> In deze zone werden zeer weinig bijzettingen aangetroffen, dit in tegenstelling met de andere sectoren van de kerk waar de graven zeer talrijk zijn.

<sup>4</sup> J. ROMBAUX, *Restauration de la tour romane de l'ancienne église des Saints-Pierre-et-Paul de Neder-over-Heembeek*, in *Le Folklore Brabançon*, nr. 152, 1961, bl. 565-581.

Belangwekkend is echter dat bij de opgravingen ook de overblijfselen aan het licht kwamen van een oudere kerk die volledig in hout en vakwerk was opgetrokken (afb. 3, 1). Weliswaar hebben de vele bijzettingen menig spoor van het primitieve gebouw vernield, doch wat hiervan nog overbleef laat toe zich een idee te vormen van het plan van deze eenvoudige missiekerkjes, hier te lande opgericht tijdens de bewogen periode van de eerste kerstening.

De overblijfselen doen zich voor onder de vorm van cirkelvormige, lichtbruine of grijsbruine verkleuringen die zich duidelijk in het gele zand aftekenen (afb. 4); het zijn de kuilen, destijds gegraven om de palen in te planten die het gebouw moesten schragen; vorm en omvang van deze palen zijn aangeduid door een donkere kern in de verkleuring nog zichtbaar. De paalkuilen bevinden zich alle, op twee uitzonderingen na <sup>5</sup>, in de beuk van de latere stenen kerk; hun diepte hangt af van de aard van de ondergrond en varieert van -151 tot -110 <sup>6</sup>. De paalkuilen hebben niet alle dezelfde vorm: nu eens zijn ze rond, dan weer ovaal of vierkant met afgeronde hoeken; de diameter van de eigenlijke paalkern gaat van 26 tot 39 cm <sup>7</sup>.

Niettegenstaande het geringe aantal paalkuilen en paalkuilfragmenten — een negental — lijkt het ons toch mogelijk het plan van de primitieve kerk te reconstituëren (afb. 3, 1).

In zijn jongste faze was de kerk een eenvoudige zaalkerk, met een rechthoekige beuk van 6,25 × 7,25 m <sup>8</sup> en een smal rechthoekig koor, waarvan de

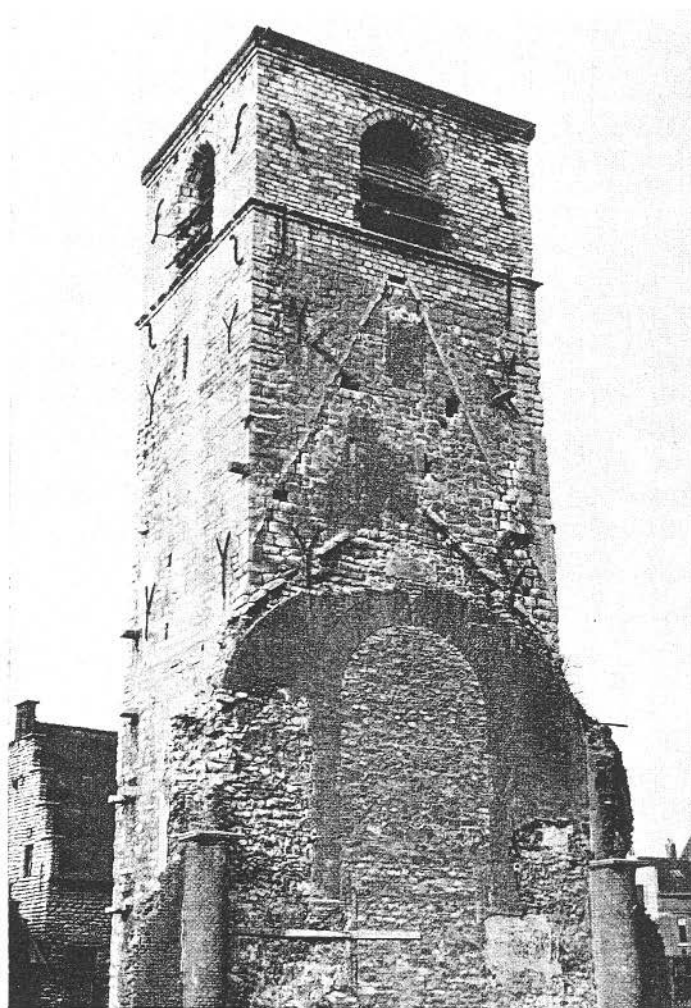
<sup>5</sup> In de noordoost hoek van het koor werden twee cirkelvormige verkleuringen (afb. 4, 78-80) vastgesteld, ouder dan de bijzettingen; hun vulling, hoofdzakelijk bestaande uit zwarte brandafval, verschilt zeer sterk van deze van de overige paalkuilen; hun diameter bedraagt 22 en 25 cm.

<sup>6</sup> Als o-punt voor de dieptemetingen geldt het peil van de vloer van de jongste kerk; in verscheidene profielen kon worden vastgesteld dat het primitieve oppervlak op ongeveer -45 cm ligt. De palen waren dus ongeveer 60 à 110 cm in de grond ingegraven.

<sup>7</sup> De paalkuilen :

Nummer	Afmetingen	Kern	Diepte
13	80 × 65 cm	diam. 38	-118
26	52 × ?	diam. 26	-150
28	61 × 69	diam. 34	-120
46	90 × 70	diam. 39	-146
89	diam. 60	diam. 30	?
90	??	?	-122
92	??	?	-126
95	??	28 × 28	-151

<sup>8</sup> De verhoudingen van deze beuk lijken ietwat gedrongen; het is natuurlijk niet uitgesloten dat hij zich nog verder naar het Westen uitstrekte; daar onder de toren niet kon worden gegraven was het onmogelijk dit na te gaan. Wij hebben echter de indruk dat de kerk oorspronkelijk niet langer was: wij konden inderdaad vaststellen dat bij het aanleggen van de funderingsgracht van de westgevel van de beuk de gravers zeer onregelmatig hebben gewerkt, alsof ze rekening dienden te houden met een bestaande wand, i.c. de westwand van de houten beuk.

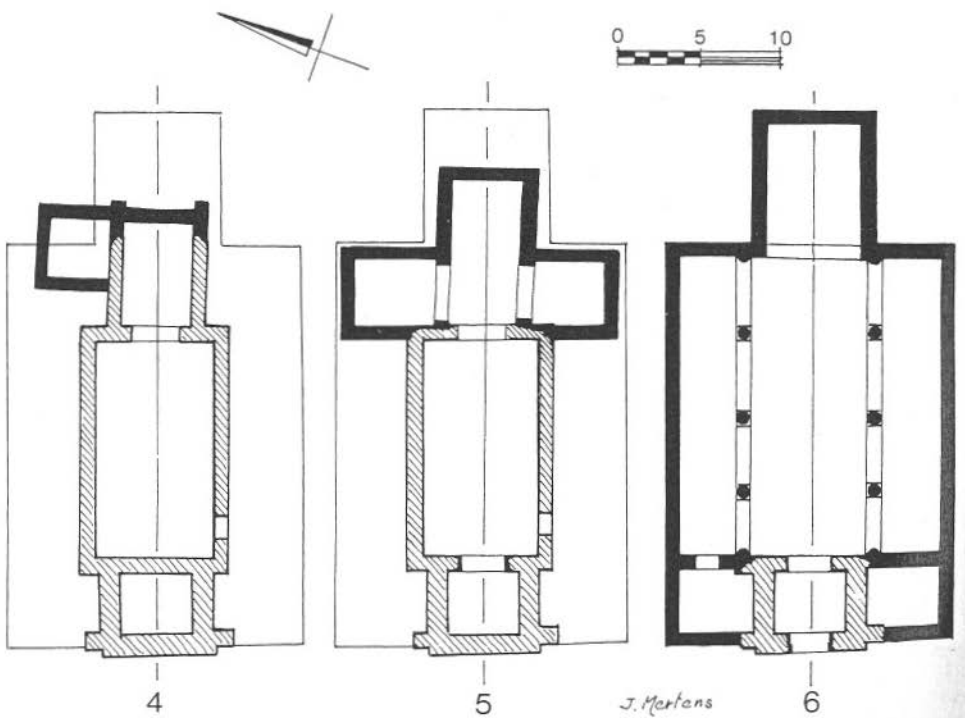
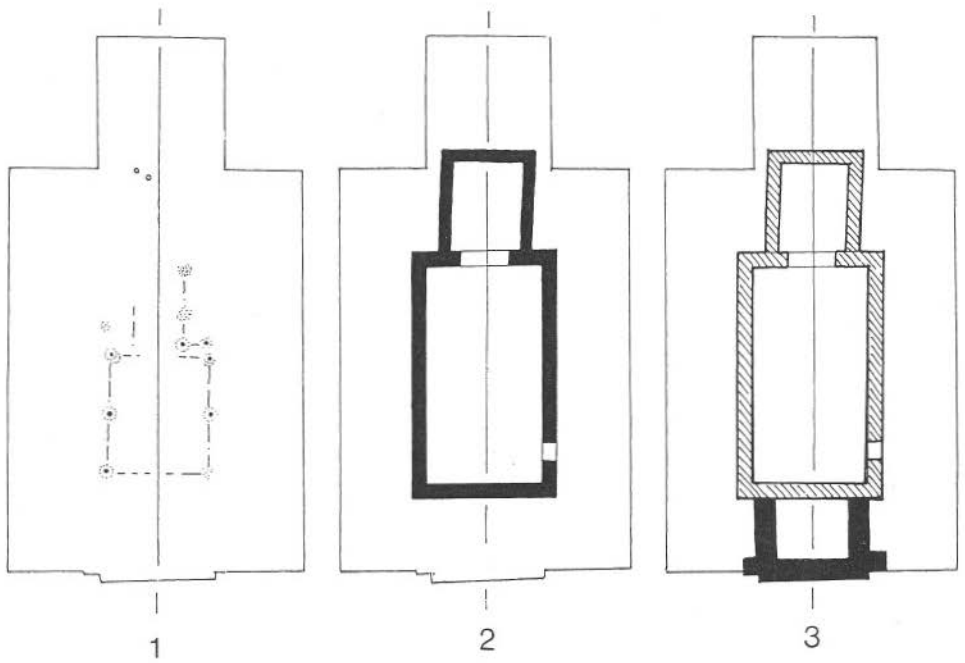


2. De oostgevel van de romaanse toren (1959); onderaan, de overblijfselen van de beuk van de eerste stenen kerk.

(© NDO, Brussel)

breedte op drie meter mag worden geschat (afb. 4) <sup>9</sup> : een donkere verkleuring, – 102 tot – 173 in het zand zichtbaar, zou een overblijfsel kunnen zijn van

<sup>9</sup> De noord- en oostwand van het koor zijn praktisch totaal door latere vergravingen weggevaagd. Een ronde verkleuring, 35, ouder dan de romaanse muur en de preromaanse graven, is niet duidelijk als paalgat te herkennen.

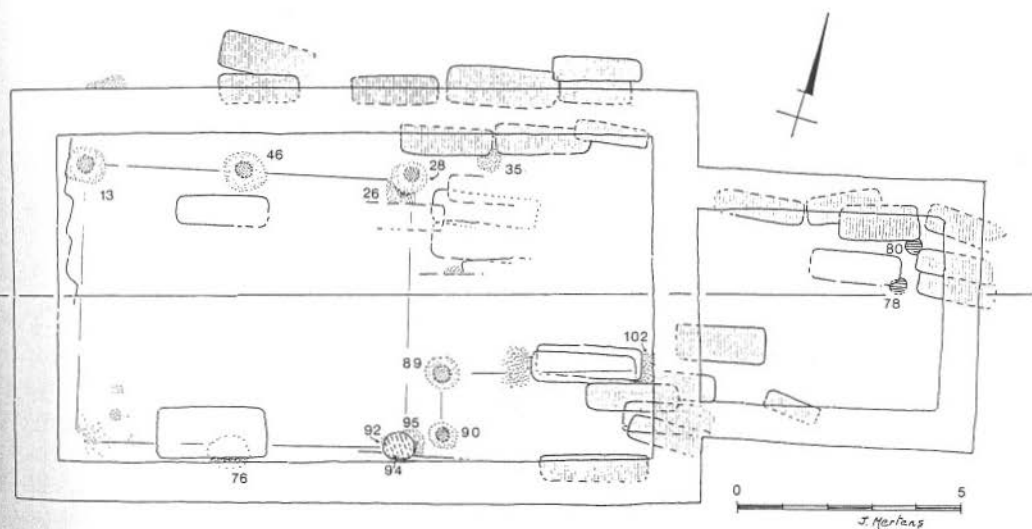


NEDER-OVER-HEEMBEEK

3. Schema van de verschillende bouwfazen van de kerk.

de zuidoostpaal van het koor; een duidelijke paalkern werd nochtans niet waargenomen.

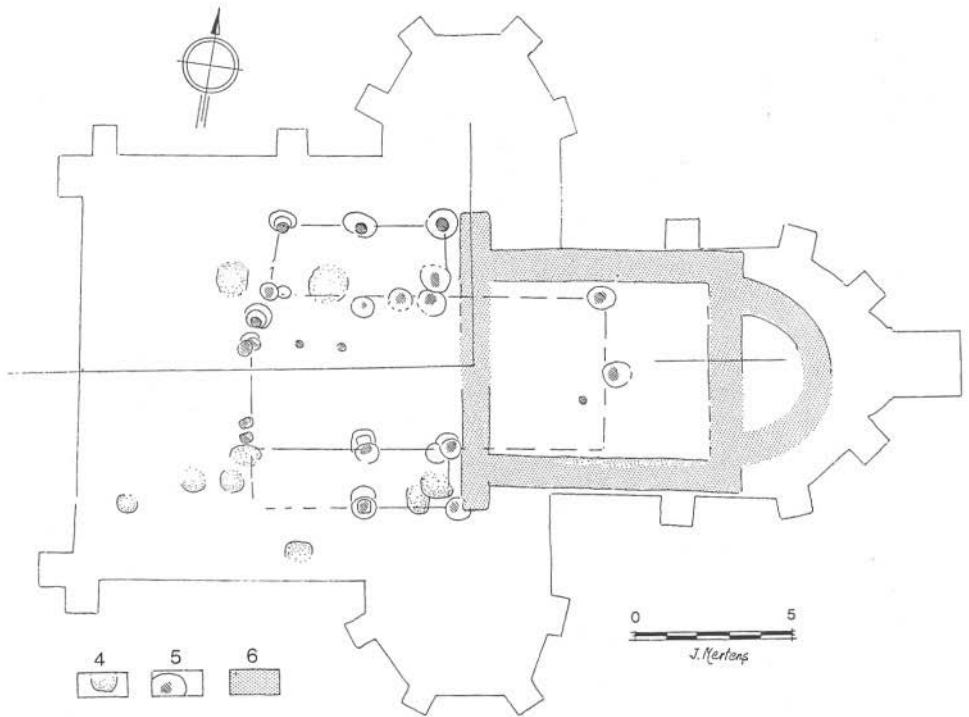
De verbouwingen vastgesteld aan de oostelijke hoekpalen van de beuk (26/28 en 92/95) wijzen er op dat hier veranderingen aan het primitieve gebouw werden aangebracht, meer bepaald dat het koor een later toevoegsel is. De situëring van de palen 89 en 90 duidt bovendien aan dat het koor oorspronkelijk als een technisch geheel werd uitgevoerd en vervolgens met de beuk verbonden; hierbij werden de beide hoekpalen 26 en 92 vervangen door 28 en 95; zij bleven echter op dezelfde plaats, wat zou laten veronderstellen dat gans de bovenbouw en het dak van de oude beuk bewaard bleven. Men schijnt dus bij het ganse bouwproces zeer economisch te zijn te werk gegaan, tevens trachtend de kapel in dienst te houden. Wij hebben gelijkaardige vaststelling ook kunnen doen bij andere kerken: slechts één voorbeeld willen we hier aanhalen, omdat het bijzonder veel gelijkenis vertoont met Neder-Heembeek, nl. Grobbendonk-Ouwen<sup>10</sup>: hier werd aan de houten beuk, tijdens een jongere bouwphase, een stenen koor gehecht en dit op juist dezelfde wijze als het in hout te Neder-Heembeek geschiedde (afb. 5); de juxtapositie is hier bijzonder duidelijk, daar een ander materiaal, de steen, werd gebruikt.



4. Plan van de kerk met aanduiding van de paalkernen en situëring van de belangrijkste voor-romaanse bijzettingen.

<sup>10</sup> J. MERTENS, *Grobbendonk, in 25 jaar archeologische opgravingen in België*, Brussel, 1972, bl. 110-112, afb. 10 en IDEM, *Galloromeins graf te Grobbendonk* (*Archaeologia Belgica* 53), 1961, bl. 16-18, afb. 8-9.





5. Grobbendonk-Ouwen : 4) niet nader te verklaren verkleuringen;  
 5) paalkuilen;  
 6) eerste stenen koor.

Ook bij de overschakeling van de houtbouw naar de steenbouw werd getracht het kerkelijk leven niet te onderbreken. De beuk van het nieuwe romaanse bedehuis omsluit nauwkeurig de houten voorganger; deze bleef in dienst terwijl de nieuwe kerk geleidelijk werd opgetrokken; langs de zuidkant werden de funderingsgrachten rakelings langs de houten wanden uitgegraven in zover dat één van de paalkuilen — 95 — echter niet de paal, erdoor gesneden werd <sup>11</sup>. Eens de nieuwe kerk opgericht, waarschijnlijk nog zonder dakbedekking, werd de houten voorganger verwijderd; dit schijnt niet zonder enige moeite te zijn gegaan, althans wat de zuidoostpaal betreft : deze diende letterlijk uitgegraven te worden en de kuil daartoe aangelegd — 94, snijdt de funderingsgracht van de romaanse muur; het uitgraven geschiedde dus nadat de funderingen reeds waren gelegd.

<sup>11</sup> Zie hoger, nota 8, wat betreft de westmuur.



Over het chronologisch probleem kunnen we zeer kort zijn; door de afwezigheid van archeologische documenten is het niet mogelijk een preciese datering voorop te stellen; het ontbreken van grafgiften, zelfs in de oudste graven, brengt ons ten vroegste in de 8ste eeuw. In een kopie van een diploma uit de jaren 670 wordt Haimbecka (Heembeek) vermeld onder de bezittingen van de abdij van Sint-Vaast te Arras <sup>12</sup>, zonder dat echter uitdrukkelijk van een kapel sprake is.

Typologische vergelijkingen met andere houten kerken uit de Vroege Middeleeuwen helpen ons niet veel verder <sup>13</sup>, hoewel in vele middeleeuwse teksten houten kerken worden vermeld in de 7de eeuw, bv. te Oudenburg of te Rutten <sup>14</sup>.

Een vergelijking nogmaals met Grobbendonk-Ouwen kan nadere inlichtingen verschaffen: hier kunnen de oudste graven, dank zij de grafgiften, in de 7de eeuw worden gesitueerd; alvorens echter de eerste houten kerk werd opgericht, hadden nog talrijke bijzettingen plaats, zodat de kapel slechts van latere datum kan zijn, einde 8ste of begin 9de eeuw <sup>15</sup>.

In deze periode schijnt ons inziens ook de kerk van Neder-Heembeek te zijn gebouwd; of zij nog een voorganger had uit vroegere eeuwen kon archeologisch niet worden vastgesteld.

<sup>12</sup> VERBESSELT, *op. cit.*, bl. 250-251.

<sup>13</sup> G. P. FEHRING, *Die Stellung des frühmittelalterlichen Holzkirchbaues in der Architekturgeschichte*, in *Jahrbuch des Römisch-Germanischen Zentralmuseums Mainz*, 14, 1967, bl. 179-197; G. BINDING, *Niederrheinische Holzkirchen auf Schwellbalken*, in *Bonner Jahrbücher*, 170, 1970, bl. 279-288.

<sup>14</sup> Voorbeelden bij W. ZIMMERMANN, *Ecclesia lignea und ligneis tabulis fabricata*, in *Bonner Jahrbücher*, 158, 1958, bl. 414-453.

<sup>15</sup> Een fragment van een reliëfband amfoor van het Badorftype, in één van deze oudere graven aangetroffen, schijnt deze datering te bevestigen.